

地青海省杂多县结多)。

*Pitymys leucurus zadonensis*, Corbet, 1984. The mammals of the Palaearctic Region : A Taxonomic Review. Supplement, 16; 中国科学院西北高原生物研究所, 1989. 青海经济动物志, 692.

本亚种以其体背毛色暗棕褐色而区别于其他亚种。背毛中杂有较多的黑色长毛, 故整个体背之沙黄色调隐约不显。体侧毛色较浅, 沙黄色。腹面灰白色, 略染土黄色调。幼体毛色更暗, 近乎黑褐色。

量衡度\* (衡: g; 量: mm)

外形:

性别	体重	体长	尾长	后足长	耳长
♂♂(7)	37.4 (27.5—45.5)	111.2 (101—120)	25.2 (24—30)	18.9 (16—20)	12.8 (10—16)
♀♀(7)	32.5 (24—54)	100.3 (89—120)	29.7 (21—35)	17.9 (15—21)	11.4 (10—14)

头骨:

性别	颅全长	腭长	齿隙	颧宽	眶间宽
♂♂(7)	28.0 (26.7—29.0)	14.3 (13.9—15.0)	8.9 (8.5—9.6)	17.4 (16.5—17.8)	3.9 (3.6—4.2)
♀♀(7)	27.6 (26.6—29.3)	13.8 (12.3—14.8)	8.4 (7.4—9.3)	16.8 (16.0—17.6)	3.8 (3.6—4.0)

性别	后头宽	听泡长	听泡宽	上颊齿列长	下颊齿列长
♂♂(7)	13.6 (13.2—14.2)	8.1 (7.6—8.8)	6.4 (6.0—6.7)	6.4 (6.0—6.7)	6.4 (6.1—6.6)
♀♀(7)	13.4 (12.3—14.1)	8.5 (7.8—9.1)	5.8 (4.6—6.4)	5.9 (5.6—7.0)	5.7 (5.1—6.0)

\* 量衡度由青海省流行病防治所提供。

白尾松田鼠杂多亚种分布在青海省的西南部, 唐古拉山和巴彦喀拉山之间。采集地有杂多、治多、曲麻莱和西藏东部与青海省接近的那曲。

#### 44. 锡金松田鼠 *Pitymys sikimensis* (Hodgson, 1849)

别名: 锡金田鼠。

英文名: Sikkim vole.

*Neodon sikimensis* Hodgson, 1849. Ann. Mag. Nat. Hist., 3: 203 (模式产地锡金); Hinton, 1926. Monog. of the voles and lemmings. London, 95.

*Arvicola thricolis* Gray, 1863. Cat. Hodgson's Coll. Brit. Mus. ed. 2, 10, nom. nud (模式产地 印度大吉岭)。

*Microtus sikimensis* Blanford, 1819. Mamm. Fauna of British Indian, London, 433—434.

*Pitymys sikimensis*, Ellerman 等, 1951. Checklist of Palaearctic and Indian Mammals, 683; 钱燕文

等, 1974. 珠穆朗玛峰地区科学考察报告. 生物与高山生理, 1: 23, 73—74; Corbet, 1978. Mamm. Palaearctic Region: A Taxonomic Review, 107; 冯祚建等, 1980. 动物学报, 26 (1): 93. 冯祚建等, 1983. 西藏哺乳动物. 科学出版社, 390—394.

**鉴别特征** 身体中小型。体色茶褐色或深棕褐色。耳壳较大, 露于被毛外, 尾较长, 约达体长之半。

### 形态

**外形:** 体形中等大小, 不很肥胖。吻圆。耳壳明显, 露出被毛外。前足短小, 后足较长。尾较长, 约为体长的一半。

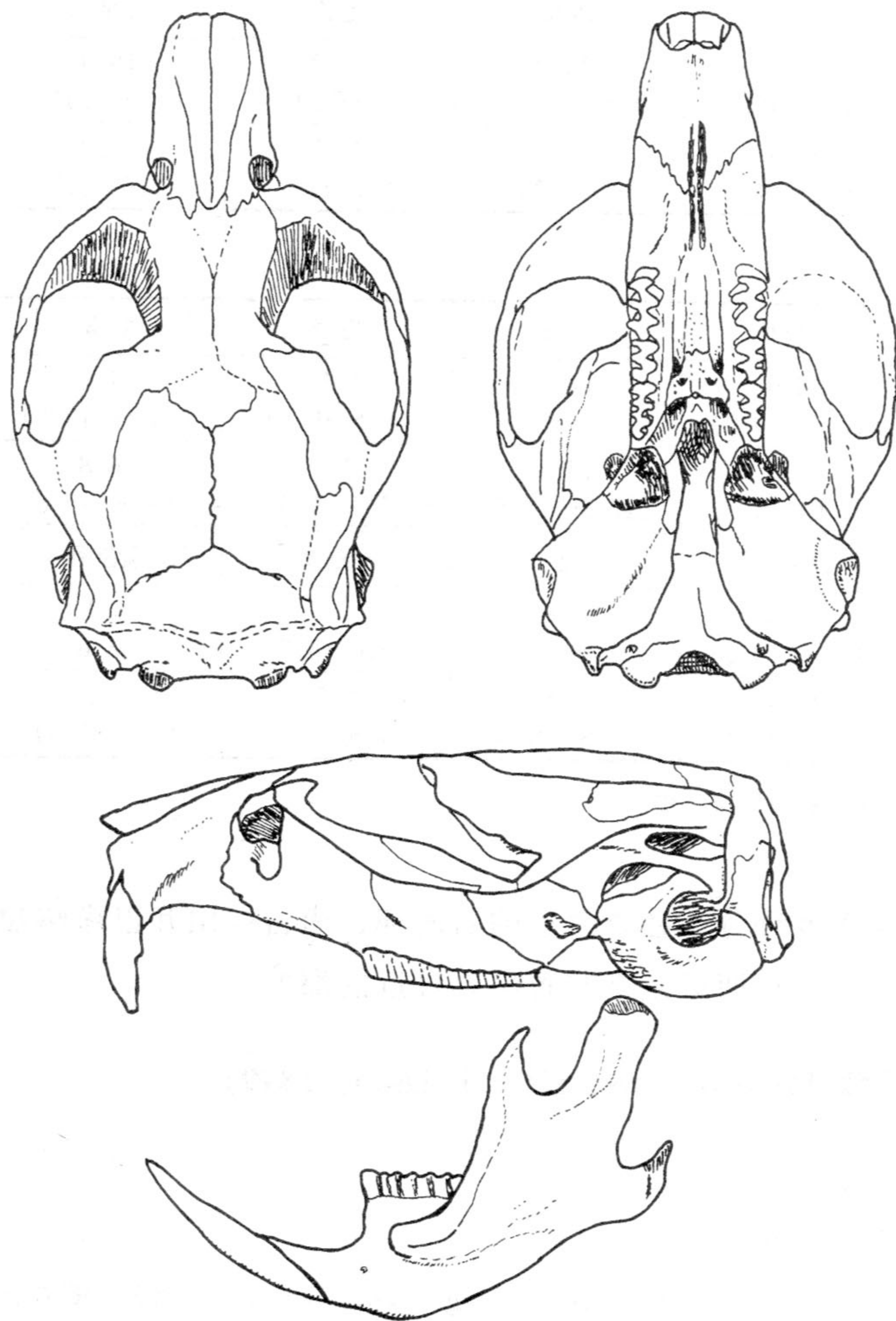


图 83 锡金松田鼠 *Pitymys sikimensis* 头骨图

**毛色:** 体背毛深棕褐色, 微带黑色。背毛毛基黑色或灰黑色, 约占背毛长 80% 左右, 毛尖棕色, 最前端色较浅。体背杂有许多黑色长针毛, 针毛毛尖色浅, 棕黄或黄白

色。吻周毛色略浅。耳壳黑色，两侧均着生浅黑色短毛。腹毛苍灰色带淡土黄色，毛基灰白，毛尖苍白或白色。前肢指和后肢趾背方暗褐色，均着生短毛。掌垫裸出。体侧毛背腹分界不很明显，体侧下部毛色较浅，渐接近腹色。尾背色深而接近背色，腹面色浅，污白或浅褐色。

头骨：整体结实、宽大。鼻骨较长，与前颌骨前端几乎对齐，前端宽而似成弧形，后端狭而收缩很快近成尖型或截型。成体眶间中部颞嵴发达，在眶后左右分开。额骨前端与额骨颧突连接处也斜向中央形成短嵴。眶后突较发达。鳞骨大，颧弓较向两侧扩张。顶骨较小，后端向两侧扩张。后顶骨几成方形，前端中央突起。枕部几乎垂直。腭孔较狭长后端不抵第1上臼齿的前缘连线，腭部较大。听泡正常。

牙齿：上门齿几乎垂直向下伸。M<sup>1</sup>前横叶三角形，后缀左右各2个三角形封闭齿环，内侧靠前，形成内外各3个交错的角突。M<sup>2</sup>横叶后仅具4个交错的齿环，内外侧分别具3个齿突，内侧第3齿突很小，有时甚至不太明显。M<sup>3</sup>前横叶后的第1、2左右齿环时有相通，第3齿环位于外侧，有时与后叶或与前面的齿环相通。后叶成弯月形具2个向内侧的角突，M<sup>3</sup>形成内侧4个、外侧3个角突。

下颌骨粗状，下颌门齿细长，向前倾斜明显。M<sub>1</sub>后横叶前具内侧2个、外侧1个封闭的齿环和一对左右贯通的齿环。前叶变异较大，中间收缩似横写的“H”型。前端半圆型，后端有时与其后的角突相连。M<sub>1</sub>共内侧6个、外侧5个齿突。M<sub>2</sub>后横叶前有2个封闭齿环，前横叶中部狭窄，似左右相通的两个齿环，有时也成左右封闭的齿环。M<sub>3</sub>为3个封闭齿环，前后排列，成内侧3个较大和外侧3个较小的角突。

#### 量衡度 (衡: g; 量: mm)

##### 外形:

性别	体重	体长	尾长	后足长	耳长
♂♂(13)	37.2 (31—45)	106.6 (97—120)	43.5 (34—53)	18.7 (17—20)	15.3 (13—17)
♀♀(10)	36.4 (31—41)	104.9 (103—110)	46.5 (40—52)	19.2 (18—20)	15.9 (14—18)

##### 头骨:

性别	颅全长	腭长	齿隙	颧宽	眶间宽
♂♂(9)	27.2 (25.7—28.5)	14.0 (13.5—14.8)	8.8 (8.4—9.5)	16.0 (15.0—17.0)	4.0 (3.5—4.3)
♀♀(7)	27.3 (26.6—28.1)	14.3 (13.7—14.9)	9.0 (8.9—9.6)	15.7 (15.3—16.3)	4.0 (3.7—4.3)

性别	后头宽	听泡长	听泡宽	上颊齿列长	下颊齿列长
♂♂(9)	12.4 (12.0—12.9)	6.9 (6.0—7.5)	5.7 (5.3—6.0)	6.6 (5.9—7.0)	6.5 (5.9—6.8)
♀♀(7)	12.2 (11.8—12.7)	7.1 (6.2—7.9)	5.6 (5.3—6.5)	6.6 (6.2—6.7)	6.5 (6.2—6.7)

**生物学资料** 栖息于海拔 2800 m 以上的针阔叶混交林、山地针叶林以及林间草甸和山地灌丛草甸带。分布上限可至 4500 m 左右。食物包括植物的茎叶等绿叶部分和种子。群居、洞穴密集，特别是在林缘和草场等处。繁殖期 5—6 月，据冯祚建（1983），5 月中旬至 6 月中旬，在低海拔山地（3800 m 以下）所捕获的雄性鼠，多数睾丸下降，雌性怀有胎儿，每胎 2—3 仔。海拔 3800 m 以上，相同月份未见繁殖。天敌主要有猛禽。由于分布区狭窄和数量较少的原因，其他生物学资料所知较少。经济意义不大。

**地理分布** 国内只见于西藏自治区南部的波密、米林、亚东、定日、樟木和吉隆等地区。国外见于喜马拉雅山中段南坡的尼泊尔，锡金等国家。

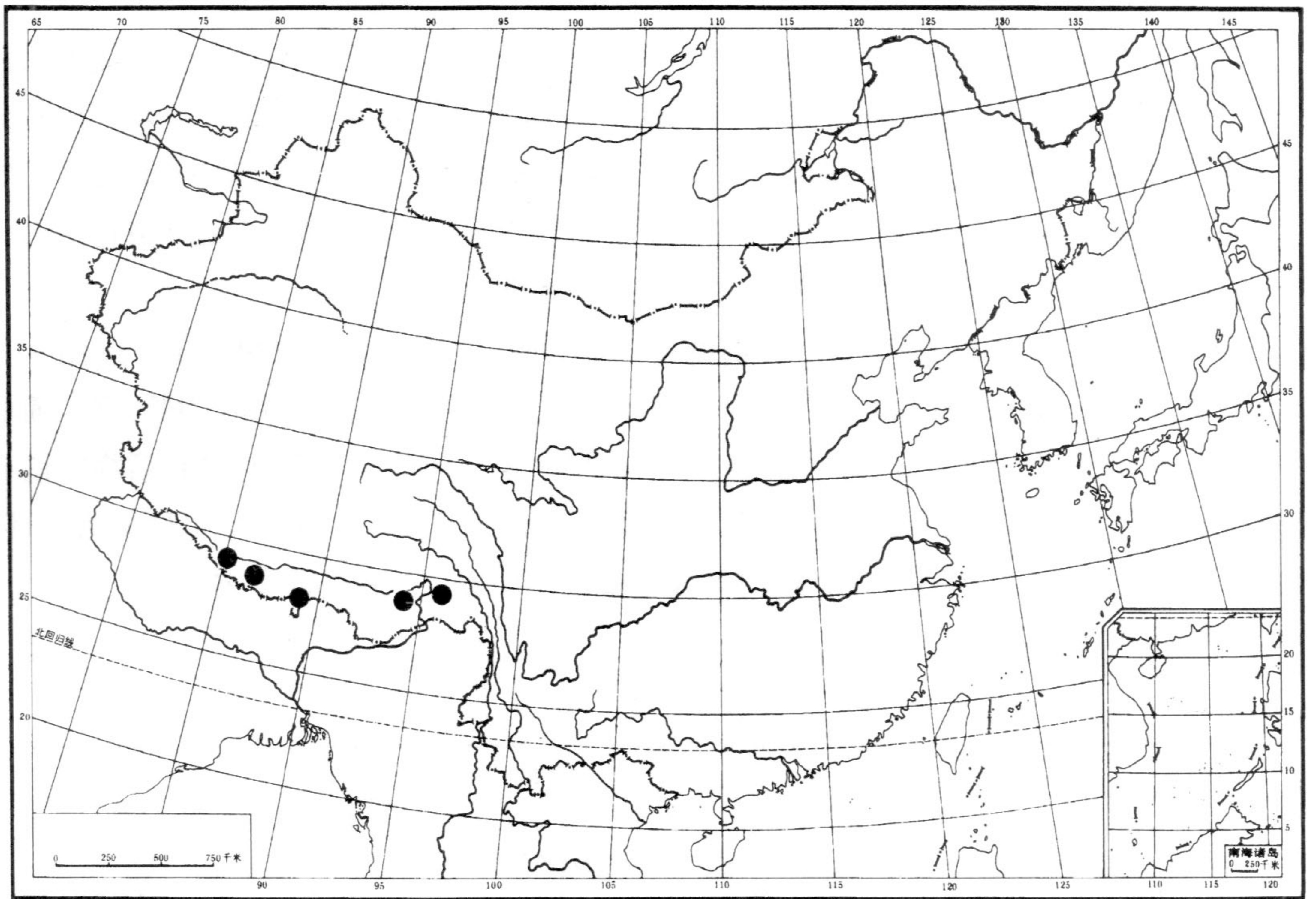


图 84 锡金松田鼠 *Pitymys sikimensis* 地理分布图

**分类讨论** 锡金松田鼠的分类地位稳定，没有争议。其下颌第 1 臼齿的结构复杂明显不同于其他松田鼠。但由于 *Neodon*、*Pritymys*、*Microtus* 等属级的分类归属讨论，而有属名的变化。从 1849 年定名至今，没有亚种记录报道。1978 年 Corbet 在修订古北界和东洋界兽类名录时，将 *irene*、*oniscus* 和 *forresti* 归入本种，我们认为不妥。*sikimensis* 与 *irene* 等在很多方面有明显差异（特别是牙齿），应分为两种（详细讨论见 *P. irene* 的讨论）。因此，*P. sikimensis* 由于分布范围较小，环境差异不大未有亚种分化。